



# Sandnes idrettslag

## O-gruppa

### Årsmelding 2013



## Forord

Årsmeldinga for 2013 er bygd opp på samme måte som tidligere. Forordet inneholder styrets samlede kommentarer til året som gikk. Deretter følger oversikten som viser alle tillitsvalgte i O-gruppa. Så følger Trenings- og rekrutteringskomiteen, Teknisk komité, Skogsgauken og Økonomi og dugnadskomiteen. I årsmeldinga er det også en oversikt som viser resultater i mange av de sentrale løp som klubbens medlemmer har deltatt i.

Årsmeldinga er omfattende og viser bredden i O-gruppa sine aktiviteter. Årsmeldinga skal også være for historien, dvs. at de unge, og andre interesserte, om noen år kan lese om hva som skjedde i 2013.

Styret har avholdt 5 styremøter i 2013. Det har ellers vært god kontakt mellom styremedlemmene mellom møtene. Styret har høsten 2013 invitert til interne møter med fokus på klubbutvikling og langsiktig strategi. Det har også vært møte med NOF om rekrutteringssatsningen frem mot 2020.

Antall betalende medlemmer og aktive medlemmer øker fortsatt og vi har nå 218 medlemmer, hvorav 159 er aktive ihht. NIFs kriterier.



Trenings- og rekrutteringskomiteén har prioritert arbeidet med de unge og har hatt fellestrening både inne og ute gjennom hele sesongen. Dette arbeidet er svært viktig for klubbens utvikling og for å få frem flere dyktige løpere. Vi ser at antall barn og unge har hatt en markant økning de seneste år og at andelen barn og unge som deltar på kretsløp har økt betraktelig i 2013. Det var også en fantastisk stor deltakelse under årets o-festival i Kristiansand, med til sammen 135 starter.

Sportslig sett er det Hannah Malmei som har stått for de beste prestasjonene, med hele 5 seire i rogalandsrankingen vant hun D15-16 totalt. Hannah ble kretsmester Natt. Vilde Malmei kvalifiserte seg til O-idol, hvor hun ble nummer 16. Jentelaget bestående av Hannah, Marie og Marte (D13-16). Lars Mikalsen og Ingrid Peikli har deltatt på de fleste NC-løpene og NM-junior. SI stilte med 4 løpere i Hovedløpet i Sandefjord. SI hadde 1 damelag og 1 ½ herrelag i årets Jukola stafett.

Deltagelsen i Skogsgauken svinger noe og hadde i år en markant økning fra fjoråret. I 2013 ble det solgt 452 konvolutter mot 305 i 2012 og 371 i 2011. I tillegg ble 18 løyper på kjøpt og over 1000 «grønne løyper» ble lastet ned fra [www.turorientering.no](http://www.turorientering.no)! Videre utvikling og optimalisering av tilbudene planlegges for 2014.



På arrangementssiden har vi hatt de "vanlige" arrangementene. Ingen store nasjonale løp ble avviklet. KM natt ble arrangert på Sviland i mai og hadde 81 startende. Hardhausen hadde 196 startende mot hhv 156, 182 og 158 deltagere i 2012, 2011 og 2010. SI arrangerte et bedriftsløp ved Arboretet i august og et bedriftsløp i samarbeid med Conocophillips på Varatun i april. Begge løpene hadde over 450 deltagere og var en god dugnad for klubben. Motbakkeløpet Dalsnuten323 ble også arrangert av o-gruppa i 2013. O-gruppa har nå fått opparbeidet en god erfaring i å arrangere dette løpet. Årets arrangement hadde større fokus på mosjonistene og 228 deltagere fullførte løpet i 2013 noe som er en økning på ca. 30 fra året før. O-gruppa har et ønske om å forbedre "rammene" rundt de store arrangementene våre i 2014 og dermed skape enda mer profesjonelle arrangement og forhåpentligvis også oppnå en enda bedre deltakelse.

Økonomien i o-gruppa er solid. Regnskapet for 2013 er i balanse, og orienteringsgruppa har i dag 675 907 kr på konto i Sandnes Sparebank. Dette gir oss fortsatt god økonomisk handlingsfrihet og anledning til å satse målrettet på barn og unge framover.

Medlemmer registrert i o-gruppa ved utgangen av året:

2013	2012	2011	2010	2009	2008	2007	2006
218	208*	195	176	144	149	136	132

**Aktivitetsoversikt egne medlemmer i o-gruppa rapportert til NIF- Idrettsregistreringen**  
(medlemmer som deltar regelmessig på aktiviteter, dvs. løp, treninger, arrangement i regi av o-gruppa)

	Kvinner					Menn					Totalt
	0-5	6-12	13-19	20-25	26-	0-5	6-12	13-19	20-25	26-	
Aktive 01/2014	3	22	13	0	19	7	42	15	1	37	159
Aktive 01/2013	1	16	19	3	31	5	34	9	1	71	190*
Aktive 01/2012	3	11	14	0	22	11	31	7	1	39	139
Aktive 01/2011	2	15	10	1	21	10	25	5	1	43	133
Aktive 01/2010	2	19	8	0	13	5	18	7	0	28	100
Aktive 01/2009	3	14	9	1	15	2	12	7	1	38	102
Aktive 01/2008	5	25	4	1	19	4	10	3	0	36	107
Aktive 01/2007	5	22	7	2	15	5	11	6	2	45	120
Aktive 01/ 2006	0	22	7	2	15	0	9	3	2	45	105

\*Det er trolig noen feil i disse tallene for 2013 i klassene 20+.

Nettsidene ([www.sandnes-il.no/index.php/orientering](http://www.sandnes-il.no/index.php/orientering)) har fungert godt i 2013 og vil holdes oppdatert med nytt om treninger, konkurranser, samlinger og annet! I tillegg har vi i større grad tatt i bruk facebook for å dele informasjon med medlemmene.

Til slutt vil jeg på vegne av styret takke alle for innsatsen til dere som bidrar til å utvikle aktiviteten i O-gruppa, deltar på treninger, løp, avvikler løp eller hjelper til på andre måter.

For styret: Vegard Peikli



## Tillitsvalgte

### Styret i O-gruppa

#### Leder

Leder Trening- og rekrutteringskomité

Leder Teknisk komité

Ledere klubbutvikling

Kasserer og leder Økonomi og  
dugnadskomité

Ungdomsrepresentant

Vegard Peikli (valgt for 1 år)

Geir Mikalsen

Rune Christiansen

Marit Haavardsholm (valgt for 2 år)

Kim Richter

Vilde Malmei (valgt for 2 år)

### Trenings- og rekrutteringskomité

Leder

Trenere

Geir Mikalsen, leder

Gisle Wathne, Ingunn Anda Haug, Bjørnar Andre  
Haug, Jorunn Johannesen, Grethe Eikeskog, Kim  
Richter, Rune Christiansen, Magnus Landstad,  
Marit Haavardsholm, Sturle Omdal

### Teknisk komité

Leder

Materialforvalter

Kartplan/arkiv

Arrangement

Rune Christiansen

Eivind Rake

Lars Myklebost

Sveinung Svebestad

Morten Aamodt

### Økonomi og dugnadskomité

Kasserer/leder

Kartsalg

Draktsalg

Dugnad/ sponsor

Kim Richter

Otto Alsnes

Svein Tore Eikeskog

Espen Fyhn Nilsen

### Skogsgauken

Leder

Medlem

Medlem

Jon Myklebost

Anne Sæbø Vik

Kjell Dale

### Miljø og mediakomité

Sekretær

Webredaktør

Medlem

-

Lars Mikalsen

Ikke valgt

### Valgkomité

Leder

Medlem

Medlem

Signe Ottesen

Gunhild Hole Mikalsen

Marit Haavardsholm



## Teknisk komité

### Arrangement

Vi har i år arrangert ca 11 stk løp av ulik størrelse og karakter, se oversikt under. Totalt har disse arrangementene hatt 2179 deltakere.

Flere sjeler har bidratt til at disse arrangementene har vært vellykket.

Deltakelsen på de ulike arrangementene har generelt hatt en liten økning mot året før. Litt sløvt at vi ikke fikk gjennomført klubbmesterskap I 2013, undertegnede tar på seg ansvaret for dette.

I år har vi hatt litt fokus på arrangementinntekter. Bedriftsløp, Hardhausen og Dalsnuten med mer har gitt oss gode dugnadsinntekter.

### Arrangementer 2013

Dato	Arrangement	Kart/sted	Hovedarrangører	Deltakere
06.03.2013	Nattløp	Melshei	Lars og Geir Mikalsen	108
03.04.2013	Bedriftsløp	Varatun	SI/Vegard Peikli (løypelegger) og ConocoPhillips	500
12.04.2013	KM Natt	Melshei/Arboret,Sviland	Morten Aamodt, Lars Myklebost	81
07.05.2013	Lagkonkurranse	Melshei/Arboret	Geir Mikalsen, Tom Furland	100
17.07.2013	To-mannsstafett	Melshei/Arboret	Jørgen Nilsen	70
14.08.2013	Bedriftsløp	Melshei/Arboret	Magnus Landstad, Kim Richter med flere	460
25.08.2013	Dalsnuten 323	Dale, Gramstad	Vegard Peikli, Kim Richter, Geir Mikalsen med flere	228
03.09.2013	Nærløp	Melshei/Bråstein	Espen Fyhn Nilsen	77
17.09.2013	Sprintkamp	Varatun/Giske	Hannah Malmei, Marthe Svihus, Rune Christiansen	199
26.10.2013	Hardhausen	Melshei / SI-hytta	Kjell Dale, Rune Christiansen med flere	196
31.12.2012	Vinterkarusell	Melshei / SI-hytta	Hermann Skogsholm med flere	160



## Kartarbeid og kartoversikt

Kartgruppa har i 2013 bestått av Sveinung Svebestad (økonomi-stønad) og Lars Myklebost (leder, ansvarlig kartdatabase, ansvarlig kartprosjekt). Kopi av alle kartene blir lagret på «Dropbox». Dette sikrer back-up og er samtidig en praktisk måte for løypeleggere etc å få tilgang til kart.

Kartgruppas strategi og målsetning er at vi skal ha en kvalitet på kartene våre som står i forhold til bruken av kartene. Det betyr hyppig revidering av de sentrale og mest brukte kartene og noe sjeldnere for de mer perifere - minst brukte. Vi skal også prøve å finne nye, mindre områder som ikke er benyttet til orientering før da disse kan brukes til sprint/korte løp.

I 2013 ble det igangsatt / videreført tre kart-prosjekt:

### Kubbetjønn

Skogsopplevelser fikk i slutten av 2012 oppdraget med å revidere kartet. Dette blir i praksis en ny-synfaring ettersom det benyttes nytt grunnlag basert på laserkurver. I skrivende stund er så og si alt synfart og mesteparten av kartet tegnet. Kartet planlegges brukt til KM lang i juni 2014. Dette er det dyreste kartprosjektet vi har hatt på noen år, men vi vil da ha et nytt kart av meget høy kvalitet over et området som vi tror vil være attraktivt også for bedriftsidretten og dermed sikre gode inntekter framover.

### Sprintkart Arboret og Sandveparken-Sandnes Sentrum

Også i 2013 har vi benyttet tsjekkiske synfarere. De var her i sommer og fortsatte arbeidet fra året før på «Sandveparken-Sandnes Sentrum». Kartet ble ferdig tegnet ved årsslutt og vil bli benyttet til KM sprint i juni. Kartet egner seg også veldig bra til instruksjon og bør også kunne benyttes til promotering siden det dekker sentrum. I tillegg igangsatte vi et nytt sprint kart-prosjekt for «Arboret». De rakk å synfare størsteparten av området som ble ferdig tegnet i høst (mangler litt i den nordligste delen). Vi har nå et 'nytt' o-kart i et attraktivt område.

Kartinfolofteren til bedriftsidretten som viser status og muligheter for bruk av våre kart i bedriftsløp vil bli oppdatert for å sikre god markedsføring av kartene våre og øke salget.

For 2014 anbefales det å utvide «Sandveparken-Sandnes Sentrum» videre nordover både på øst og vestsiden av Vågen. I tillegg bør den nordligste delen av «Arboret» synfares for å fullføre sprintkartet der.



**Oversikt over klubbens kart (antall pr. 31.12.2013):**

ID	Terreng	Areal (km <sup>2</sup> )	Siste revisjon	Målestokk / ekv.
	Hana-Lihalsen turkart	28	2009	
1	Melshei - Voren	12	2012	1:10000 / 5m
2	Dale - Gramstad	12	2004/2002	1:10000 / 5m
3	Lifjell	8	2007	1:10000 / 5m
4	Lundekvam	10	2010/2011	
5	Hesthammer	4	2008	
6	Dansen	15	2000	
7	Hålandsskogen	1	2003	1:5000 / 5m
8	Svartemyr	2,5	2009	
9	Feed / Lindvatnet	5 / 12	2000 / 1985	
10	Gilja	5	1983	1:15000 / 5m
11	Stavtjørn	6	1982	1:15000 / 5m
12	Kubbetjørn		Ferdig 2013	
	<b>Sprint-kart:</b>			
21	Giske-Lura	4	2012	1:4000 / 2m
22	Aspervika	2	2008	1:5000 / 2,5m
23	Vannverket	0,5	2011	1:5000 / 5m
24	Sandveparken	0,5	2012	1:5000 / 2m
25	Hanafjell	1,0	2002	1:5000 / 5m
	Sum			

Bortsett fra tur-kartet over Hana-Lihalsen (der er kartbeholdningen ca 800 kart) har vi ikke lengre kartbeholdning ettersom kart trykkes i forbindelse med det aktuelle arrangement.

Alle kartene, med unntak av Gilja, Stavtjørn og Lindvatn, er digitaliserte.

For kartgruppa: Lars Myklebost

## Materielloversikt (pr. 31.12.2013)

Mye av løpsutstyret som brikkelesere, bukker, MTR med mer trenger omsorg og en del utskiftning. Det er søkt om spillemidler til innkjøp av dette for 2013. Boden i Melshei er heller ikke helt topp, mye fukt, mus, og andre dyr. Viktig at alle rydder etter seg, her er det sløvt.

(Utvendig bod SI-hytta)

Postskjermer god kvalitet	35 stk
Postskjermer varierende kvalitet	38 stk
Små postskjermer, trening	15 stk
Små skjermer med refleks	10 stk
Refleks ,spesial	15 stk
Refleks vanlige	mange
Postbukker EKT	63 stk
Kode 31 til 44, 46 til 65, 67, 69, 70 til 82, 85, 87, 88, 90, 90, 91, 91 ,150, 150	



Startenhet (postbukker)	4 stk (Kode 0)
Bukker medstifteklammer	20 stk
Startklokke	1 stk
Stiftepistol	2 stk
Vannkanner	5 stk
Tunelltelt	3 stk (1 blått, 1 gult og 1 grønt)
Målflagg	1 stk
Tommelkompass	10 stk
Førstehjelpsveske m/ førstehjelpsutstyr	1 stk
Vimpel med O-gruppa trykke	1 stk
EKT-Brikker til trening	5 stk
MTR	2 stk

Forbruksmatriell	
Plastposer for kart	ca 1500 A3 og A4
løypebånd	2 ruller-500mtr. + en del brukte band
Pappdo	20 stk
Sikkerhetsnåler	antatt ca 298 stk
Diverse reklamematriell for premiering ( T-skjorter, drikkeflasker, etc)	

Utstyr: Antar det er lagret noe utstyr hos medlemmene

- små postskjermer med refleks
- reflekser
- treningskompass
- sveiseapparat
- datamaskin m/Emit og purple pen

## Skogsgauken

### Komitéen

SkogsGauken komitéen for 2013 har bestått av:

Jon Myklebost (leder)

Anne Sæbø Vik

Kjell Dale

### Oppsummering

Det har vært noe mer aktivitet i SkogsGauken i 2013. Vi har hatt det normale opplegget med konvolutter, men i tillegg til dette har vi hatt ekstra løyper for salg på [www.turorientering.no](http://www.turorientering.no). Dette har ikke vært noen stor suksess rent salgsmessig, men er en viktig bidragsyter til at SkogsGauken er blant de beste i landet på Web. Styret ba Skogsgauken om å legge ved turkartet Hana-Lifjell i konvolutten og øke prisen, på tross av eller på grunn av dette har vi hatt en markant økning i salget fra våre faste utsalgssteder. Styret har også bidratt sterkt til å øke direktosalget i forhold til fjoråret. Her er det relativt lite innsats som skal til for å selge en del ekstra konvolutter.





Sammen med Styret har vi også vært med på forbundets satsning «Grønne turer». I samarbeid med Frisklivsentralen i Sandnes ble det lagd korte og enkle turer i nærområdet. Vi oppnådde kravene som ble stilt og fikk et tilskudd på kr 10.000.

## Opplegg

Konvoluttene for 2013 inneholdt

- Kartene: Melshei, Arboreet, Kubbetjørn og Lundekvam.
- Kontrollkort
- SkogsGauken informasjonsbrosjyre
- Hana-Lihalsen turkart

Ekstra løyper på [www.turorientering.no](http://www.turorientering.no)

	Pris	Antall
Grønn tur i Rogaland Arboret	Gratis	237
Blå tur i Rogaland Arboret	30 kr	2
Rød tur fra SI-Hytta i Melshei	40 kr	7
Rød tur fra Gramstad på Kubbetjørn	40 kr	6
Svart tur fra Hana på Kubbetjørn	40 kr	3
Svart tur fra Mauland på Lundekvam	40 kr	0
Svart tur fra Vårlid på Lundekvam	40 kr	0

Det er verdt å legge merke til at potensialet for salg ser ut til å være sterkt knyttet til om løypa ligger i et kjent turområde.

«Grønne turer»:

	Pris	Antall
Grønn tur i Sandvedparken	Gratis	294
Grønn tur på Giske	Gratis	254
Grønn tur i Aspervika	Gratis	242

## Salg

Årets SkogGauken fikk et totalsalg på 452 solgte konvolutter. Prisen pr. konvolutt var kr 250,- (50 kr ekstra turkart), og prisen for ekstra kontrollkort var kr 25,- pr. stk.

	2013	2012	2011	2010	2009
Gjennom butikker	310	269	258	246	222
Direkte til bedrifter/privat	142	36	93	147	238
Spesielle arrangement	0	0	20	35	23
Totalt salg	452	305	371	428	483
Ekstra kontrollkort	73	66	57	54	42



Det er verdt å nevne at Hetland Sport selger 101 av alle konvoluttene vi selger i butikk. Det er imponerende!

## Tilbakemeldinger

Tilbakemeldinger fra deltagerne er stort sett gode. Gode kart, terreng, postsetting og beliggenhet er det folk vurderer.

## Aktivitetsnivå

Det er flere måleparametere for aktivitetsnivået for SkogsGauken. Tradisjonelt er det antall innleverte kontrollkort som har vært den viktigste måleparameteren for aktiviteten, men denne er nå hovedsaklig flyttet til [www.turorientering.no](http://www.turorientering.no). I 2013-sesongen hadde vi 170 aktive brukere på Web og cirka 30 som sendte kontrollkortet i posten. De 170 brukerne registrerte besøkte totalt 8718 poster, noe som plasserte SkogsGauken på 10. plass blant alle landets turorienteringsopplegg. Utenom klubbene i Stor-Oslo er det kun Freidig i Trondheim som har høyere aktivitet enn oss.

Blant de ca 200 registrerte deltakerne har vi hatt en betydelig økning i antall som har oppnådd Bronse- og Gullplakett.

	2013	2012
Bronse	38	17
Sølv	29	28
Gull	74	51

## Trenings- og rekrutteringskomiteen

Treningskomiteen i 2013 har bestått av: Geir Mikalsen, Kim Richter, Bjørnar Andre Haug, Ingunn Anda Haug, Grethe Eikeskog, Gisle Wathne, Jorunn Johannesen, Sturle Omdal, Magnus Landstad og Marit Haavardsholm.

### Trening

Årets treningsopplegg har bestått i fellestrening hver torsdag, intervalltrening på mandager og langtur fra SI-hytta på søndager.

Fellestreningene på torsdagene skal i utgangspunktet være for alle aldersgrupper, men opplegget har i hovedsak vært rettet mot de yngste (opp til ca. 16-17 år). Fellestreningene har blitt gjennomført ved Aspervika skole gjennom vinteren (frem til påske) og på høsten (etter høstferien), mens de ble gjennomført fra Melsheia vår, sommer og tidlig høst. Det har også i 2013 vært stor aktivitet på alle treningene med 20-30 deltakere, på nesten alle fellestreningene!

Fellestreningene har bestått av følgende treningsgrupper:

- [SIO-Troll](#): 5 - 7 år (5 år – til og med 1 klasse 2. halvår)
- [SIO-KIDS](#) (8 - 12år)
- [SI-ROOTS](#) (13-16år+).



Gruppene har egne "faner" på de nye hjemmesidene, for å informere om treningsopplegg, trenere mm.

### O-troll

Ingunn Anda Haug, Bjørnar Andre Haug og Grethe Eikeskog har hatt hovedansvaret for O-Troll.

Målet for treningene har vært:

- å forbedre barnas motorikk/evne til å bevege seg i terrenget
- bli trygg på å være i skogen
- lære karttegn og løpe en merket orienteringsløype

På utetreningene har vi hatt merka løyper med mer fokus på de enkelte karttegnene enn på kartforståelse. Innetreningene har bestått av stasjonstrening, hinderløyper og stafetter i kombinasjon med karttegnstrening. De fleste barna viser stor interesse og har etter hvert blitt flinke i karttegn.

Det har vært veldig godt oppmøte på o-troll treningen i 2013.

### O-Kids

Kim Richter har hatt hovedansvaret for denne treningsgruppa.

Fokustreningene har vært

- løping
- kompassbruk
- kartbruk
- bli trygg på å være i skog alene

Et mål har vært at medlemmene i denne treningsgruppa skal delta på løp, så sprintkampen vår og høst har vært et uttalt mål. Over 20 SI-rekrutter i Ny-klassen på løpene i sprintkampen viser at dette er et mål som også er nådd i år.

Det har vært omlag 18 O-kids i snitt på treningene!

Med som trenere på O-kids har vært: Rune Christiansen, Bjørnar Andre Haug, Jorunn Johannesen og Gisle Wathne.





### **SI-Roots:**

I vinterhalvåret har treningene vært fra Aspervika skole, med en time utetrening der hovedvekt har vært på o-teknisk trening, men også med noe intervalltrening/langtur. Etterpå har vi vært inne med styrketrening og ballspill. I høst har også andre kart i nærområdet vært tatt i bruk til nattrening. I sommerhalvåret har treningene pågått fra Melshei, med 1 til 1 ½ times o-teknisk trening. Antall deltakere på O-Roots gjennom sommeren og høsten har vært mellom 5 og 10 stykker. Det er gledelig at antallet jenter i denne gruppen har økt, slik at vi nå har muligheter til å skape et godt treningsmiljø. Som trenere for Roots har vært: Magnus Landstad, (stått for o-teknisk opplegg), Geir Mikalsen og Sturle Omdal.

Det er fortsatt en målsetning å få flere "eldre" løpere med på fellestreningene på torsdager slik at dette også kan bli en samlingsarena og stimulere til økt treningsaktivitet også blant denne aldersgruppa.

Intervalltreningene på mandagene og langturer på søndagene har nå blitt etablerte treningstilbud i regi av klubben. Intervalltreningene foregår etter vær og føreforhold i Melshei, Sandvedparken og Sandneshallen. Langturene er i samarbeid med kretslaget i Rogaland, og går fra SI-hytta hver søndag klokken 1000.

SI har som tidligere år vært med og bidratt til forberedelse og gjennomføring av nærløpskarusell/sprintkampen i regi av Rogaland O-krets.

Gjennom vintersesongen ble det på tirsdager arrangert nattreninger for erfarne løpere fra 13 – 15 år og oppover med Oddvar Taksdal, Ganddal IL, som tilrettelegger. En del SI medlemmer har benyttet seg at dette flott tilbudet. Oddvar har dessverre kuttet ut som tilrettelegger for dette tilbudet i år, og vi håper noen kan ta opp hansken etter han. I tillegg har det regi av kretslaget vært arrangert sprintintervaller våren og høsten 2013.



### **Mandagsintervall:**

Tradisjon tro har Lars Myklebost stått for mandagsintervallene denne sesongen. Gruppa startet i 2012 å bruke Sandnes-hallen som løpsarena i de kalde (isete) månedene. Dette har vært et utrolig godt alternativ til isete grusveier i Sandvedparken. Deltakelsen har økt veldig i 2013 – ofte over 10 deltakere. Gledelig er det at flere av de unge utøverne deltar fast!

### **Rekruttering**



Rekrutteringen har vært bra selv om det ikke har vært gjennomført spesielle rekrutteringstiltak. Det har dessuten vært vurdert at vi pga stort antall utøvere i de fleste treningsgruppene i dag og noe begrenset trenerkapasitet ikke har vært riktig å jobbe aktivt med å rekruttere flere. Pågangen av antall nye medlemmer, spesielt på de to yngste treningsgruppene, gjør at vi må vurdere å begrense antall deltakere på treningene. Dette for å kunne opprettholde kvalitet, og at vi er nok voksne som ledere/trenere. Å ha nok kvalifiserte trenere er noe O-gruppa må jobbe med kontinuerlig.

### **ROOTS – Rogaland Orienteering Teens**

ROOTS ble opprettet av Rogaland Orienteringskrets i 2009. Målsetningen har vært å etablere et godt sosialt o-miljø for 13-16 åringene på tvers av klubber i hele kretsen. ROOTS skal være åpent for alle – uansett nivå. Prosjektet har i 2013 vært ledet av Nina Marie Larsen (SO) og Per Bjarne Myhre (HIL), men gjennomføring av samlinger og trenere har klubbene selv stått for.

ROOTS har utvilsomt vært en stor suksess og som følge av stor interesse ble ROOTS utvidet til 19 år fra sesongen 2011. Etableringen av ROOTS har bidratt til at kretsen har fått et attraktivt og kjekt o-miljø på tvers av klubber, kjønn og alder i tillegg til at ungdommene har fått godt tilrettelagt treningsopplegg som forhåpentligvis stimulerer til videre ”satsing”.

Antall deltakere har i 2013 vært noe nedadgående, mye på grunn av at første generasjons Roots’ere har flyttet vekk. Flere av samlingene har også gjerne vært rene overnattingstilbud for helgeløpene til kretsen, noe som har gjort at tilbudet gjerne ikke har fanger utøverne like mye. En nysatsing på gruppen 12-16 år, med et klart hovedmål om å skape miljø og øke kretsens antall deltakere på Hovedløpet, vil være et klokt tiltak.

### **Kretslaget**

Kretslaget i Rogaland o-krets skal være et sportslig tilbud til ambisiøse løpere i alderen fra 15-16 år til senioralder. Formålet er, i samarbeid med klubbene, å legge til rette for at løperne skal kunne trene og hevde seg i konkurranser på godt nasjonalt nivå. Lars Mikalsen, Ingrid Peikli, Hannah og Vilde Malmei har deltatt på kretslaget i 2013. Høsten 2013 har også Helene Omdal, Sunniva Omdal og Marthe Svihus blitt tatt opp på kretslaget.

### **Deltakelse i løp og resultater**

Lars Mikalsen (siste halvdel av sesongen for HIL) og Ingrid Peikli har deltatt i de fleste NM og Craft-Cup løpene denne sesongen. Juniornivået i Norge er høyt, men Ingrid presterte en flott 22. plass på NM-Ultralang i høst.

Vilde Malmei kvalifiserte seg som Rogaland O-krets sin representant på O-idol. O-idol ble arrangert i forbindelse i Grue i Hedmark i september. Her får de beste 16 års løperne kjenne litt på nivået som møter de i junioralder. Vilde fikk en fin 16. plass i dette løpet. Helene Omdal fikk også delta O-idol og fikk med seg god erfaring fra dette løpet, og løp inn til en fin 18. plass.

I årets hovedløp og o-landsleir som ble arrangert i Sandefjord, hadde Sandnes IL med 4 løpere; Vilde Malmei, Hannah Malmei, Marte Svihus og Marie Line Furland. Hannah fikk en fin 7. plass på sprintdistansen i D-15.



I Rogalandsrankingen 2013 har vi hatt 44 deltakere mot 39 i 2012. Til sammen har SI hatt 175 starter, som er en god økning fra 2012 og nær ”toppåret” 2010. SI har hatt 17 individuelle seire i rankingløp i løpet av sesongen, hvorav Hannah stod for 5 av disse, Vilde Malmei 3, Tom Furland 2 seire, Marit Haavardsholm 2 og Marie Line Furland 1 seier. Hanna Malmei vant Rogaland rankingen i D15-16. Sølve Wathne på 3. plass i H13-14, Lars Mikalsen 2. plass i H17-20 og Kjell Dale 3. plass i H50.

KM-resultater:

Vilde Malmei ble kretsmester i klasse D15-16 Km sprint og KM-lang. Hanna Malmei ble kretsmester i KM-natt. I KM-Ultralang fikk SI hele tre kretsmestere: Marit Haavardsholm D 40, Tom Furland H 40 og Morten Aamodt H 50. Kjell Dale ble Vestlandsmester i langdistanse. Stafettlaget til SI ble kretsmester i klasse D 13-16, mens Dame- og Herrelagene ble nummer 3.

## Resultater og statistikk 2013:

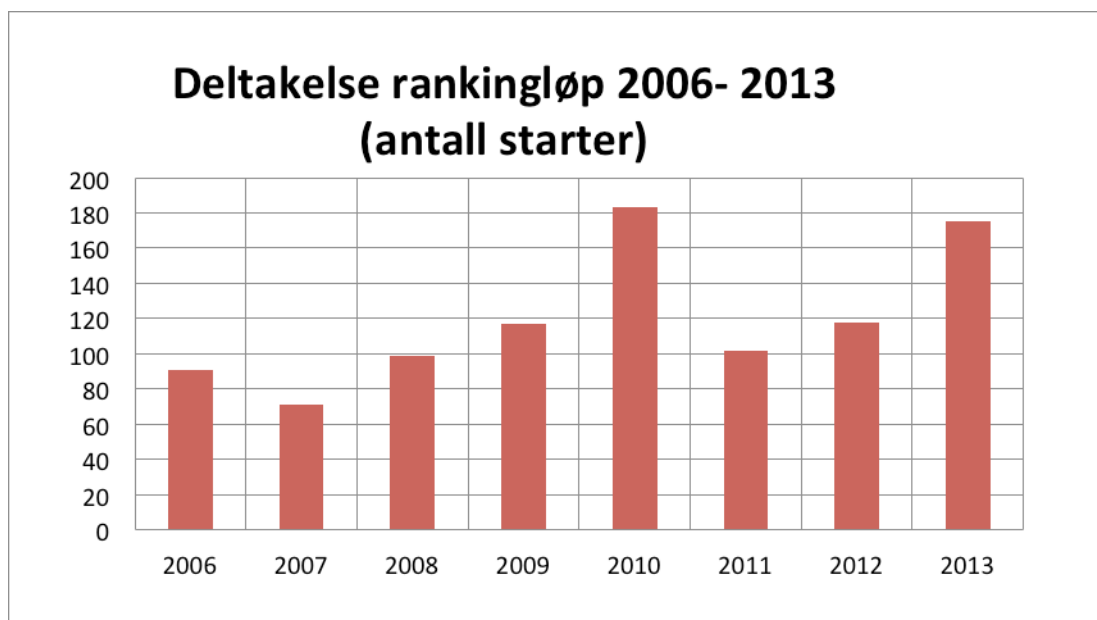
### Oversikt resultater krets-, nasjonale- og internasjonale mesterskap

KM natt (SI)		
D 15-16	1	Hannah Malmei
D 15-16	2	Vilde Malmei
D 15-16	3	Marie Line Furland
KM sprint (Haugesund IL Orientering)		
D 15-16	1	Vilde Malmei
KM ultralang (Stavanger OK)		
D 40	1	Marit Haavardsholm
H 50	1	Morten Aamodt
H 50	2	Njål F. Vadla
H 50	3	Kjell Dale
H 40	1	Tom Furland
H 40	2	Magnus Landstad
H 13-14	2	Sølve Wathne
D 15-16	3	Marie Line Furland
KM langdistanse (Suldal OK)		
D15-16	1	Vilde Malmei
KM stafett (Ganddal IL)		
D 13-16	1	Sandnes IL 1 (Hannah Malmei, Marie Line Furland, Marthe Svihus)
D 17	3	Sandnes IL (Vilde Malmei, Marit Haavardsholm, Jorunn Johannesen)
H 17	3	Sandnes IL (Vegard Peikli, Tom, Furland, Magnus Landstad)
KM mellom (HIL)		
		Ingen medaljer.
Rogalandsranking 2013		
H 13-14	3	Sølve Wathne
D 15-16	1	Hannah Malmei
H 17-20	2	Lars Mikalsen (siste del av sesongen HIL)



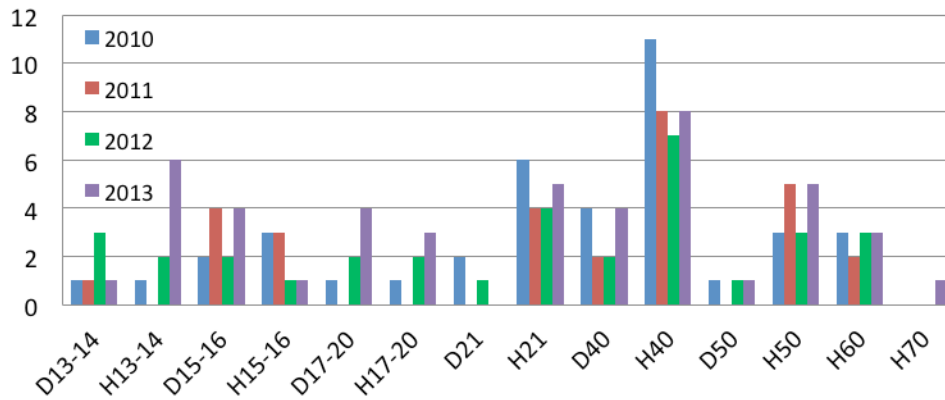
H 50	3	Kjell Dale
<b>Vestlandsmesterskapet (Sveio)</b>		
H 50	1	Kjell Dale
D 40	3	Marit Haavardsholm
<b>NM Langdistanse (Kongsberg)</b>		
D 17-18	26	Helene Omdal
D 17-18	36	Ingrid Peikli
<b>NM Mellomdistanse (Kongsberg)</b>		
D 17-20	48	Helene Omdal
D 17-20	52	Ingrid Peikli
<b>NM Ultralang (Nittedal)</b>		
D 17-18	22	Ingrid Peikli
<b>NM Stafett</b>		
		Ingen deltakelse
<b>HL Langdistanse (Sandefjord OK)</b>		
D 15	32	Hannah Malmei
D 15	41	Marie Line Furland
D 15	52	Marthe Svihus
D 16	20	Vilde Malmei
<b>HL Sprint (Sandefjord OK)</b>		
D 15	7	Hannah Malmei
D 15	35	Marthe Svihus
D 16	14	Vilde Malmei

### Statistikk deltakelse rankingløp

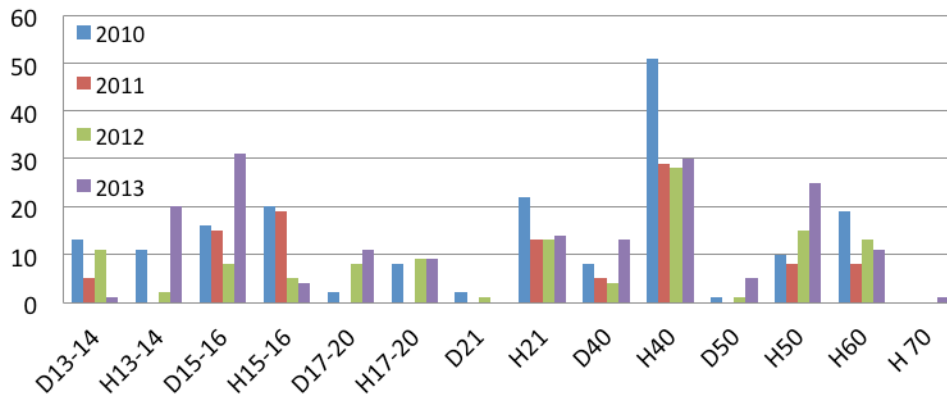




### Deltakelse rankingløp 2010-2013 (antall løpere)



### Deltakelse rankingløp 2010-2013 (antall starter pr klasse)







# Sandnes Idrettslag Orienteringsgruppa

## Årsmelding 2013

Navn	Klasse	Plass	1.løp	2.løp	3.løp	4.løp	5.løp	6.løp	7.løp	8.løp	9.løp	10.løp	Sum	Antall starter	Antall seire
Kristin Bakke	D 13-14										480		480	1	0
Marie Line Furland	D 15-16	4	1000	885			976			992	885		4738	5	1
Marthe Svihus	D 15-16	3	424	792			953	845	853	885	855		5607	7	0
Hannah Malmel	D 15-16	1	0	1000		882	968	973	0	1000	793	2000	7616	10	4
Vilde Malmel	D 15-16	5	0	647		1000		0	1000	881	1000	0	4528	9	3
Ingrid Peikli	D 17-20	5	787	942		888		789	870				4276	5	0
Vilde Eikeskog	D 17-20	8	602	790				642	795				2829	4	0
Therese Sæbø Vik	D 17-20	13		851									851	1	0
Helene Omdal	D 17-20	11								881			881	1	0
Anne Sæbø Vik	D 40	19		860									860	1	0
Berit Aksland	D 40	21								602		0	602	2	0
Gunhild Hole Mikalsen	D 40	23						0	0				0	2	0
Marit Haavardshoim	D 40	23	1000	907		836	1000			928	963	0	5634	8	2
Jorunn Johannesen	D 50	6	569							924	941	1814	4248	5	0
Martin Dirdal Bjørnsen	H 13-14	12				584			644				1228	2	0
Eivind Sporaland	H 13-14	10						747	881				1628	2	0
Adrian Espedal Haugstad	H 13-14	14							389		561		950	2	0
Marius Bruhn	H 13-14	6	357	738					577	550	884		3106	5	0
Solve Wathne	H 13-14	3	742	884			928	805	870		974	1466	6669	8	0
Selmer Wathne	H 13-14	15									828		828	1	0
Erik Bakke	H 15-16	8								663	646	1346	2655	4	0
Torstein B. Kylliseø	H 17-20	12	703	715									1418	2	0
Lars Mikalsen	H 17-20	2	830	781			698	899	938				4146	5	0
Jens Eikehaugen	H 17-20	14	601	625									1226	2	0
Vegard Peikli	H 21	9	845	915		901	885				881		4427	5	0
Tor Gunnar Aksland	H 21	13								688		1526	2214	3	0
Morten Aamodt	H 21	17										1736	1736	2	0
Magnus Landstad	H 21	11									821	1762	2583	3	0
Tom Furland	H 21	24								891			891	1	0
Oddgeir Eikeskog	H 40	21	910	915									1825	2	0
Jørgen Nilsen	H 40	17		0		579		0	0			1360	1939	6	0
Tom Furland	H 40	12					1000	1000			944		2944	3	2
Rune Christiansen	H 40	11	733	795		788	670						2986	4	0
Espen Fyhn Nilsen	H 40	6	811	826				630	803			1578	4648	6	0
Gisle Wathne	H 40	9	875					802	736		851	0	3264	6	0
Magnus Landstad	H 40	18	912				960						1872	2	0
Per Grøsvik	H 40	31				956							956	1	0
Kjell Dale	H 50	3	861	974			957			1000		1862	5654	6	1
Sveinung Svebestad	H 50	4	664	795		836	787			794		1448	5324	7	0
Morten Aamodt	H 50	7	1000	1000		1000	1000				935		4935	5	4
Oddbjørn Haugen	H 50	12	741	798		800						1482	3821	5	0
Njål F Vadla	H 50	19	779				964						1743	2	0
Hermann Skogsholm	H 60	8	492	629		853	0					1242	3216	6	0
Eivind L. Rake	H 60	22	662	748									1410	2	0
Otto Alsnes	H 60	16	650									1546	2196	3	0
Gunnar Furland	H 70	8	874										874	1	0

175

17



## Økonomi og dugnadskomiteen

Komiteen har i 2013 bestått av:

- Kim Richter, leder og kasserer
- Otto Alsnes, kartsalg
- Svein Tore Eikeskog, draktsalg
- Espen Fyhn Nilsen, søknadskoordinator

De tre største inntektskategoriene representerer ca 70 % av de totale inntektene for orienteringsgruppa

- Gaver, sponsorer og andre tilskudd
  - Sponsorer O-gruppa og Dalsnuten323
    - Centrica Energi, Gulf Offshore og Stolt Bolig
  - Gave fra Lyse Energi
  - Aktivitetsmidler fra Norges Orienteringsforbund
- Overføringer fra hovedstyret
  - Medlemskontingent, MVA refusjon, lokale aktivitetsmidler
- Arrangement
  - Hovedsakelig arrangement av bedriftsløp på Lura og Arboretet, Dalsnuten323 og Hardhausen

Det har vært flere betydelige dugnader i 2013; den kanskje aller største også dette året var motbakkøløpet Dalsnuten323. Det var femte gang løpet ble arrangert og bidro i 2013 med et positivt resultat på kroner 49 413 (tilsvarende tall 2012: 51 066). I år ble det også arrangert to bedriftsløp, på Lura og Arboretet, på dugnad som henholdsvis bidro med kroner 22 000 og 30 000 (inklusive kartinntekter på ca. 15.000/løp).

De største kostnadene i 2013 har vært relatert til startkontingenter og støtte til reise og overnatting. Startkontingenter og tilskudd til reise og overnatting har vært forankret i den vedtatte handlingsplanen for 2013. I tillegg har klubben nærmest ferdigstilt revisjon av kartet "Kubbetjørn", samt kjøpt inn en del nye løpsdrakter.



# Sandnes Idrettslag Orienteringsgruppa

## Årsmelding 2013

Netto inntekter	2010	2011	2012*	2013	Andel i 2013	Kommentar
Gaver, sponsor og andre tilskudd	93 599	35 000	60 521	114 461	26 %	
Interne overføringer fra hovedstyret	96 371	113 239	130 000	108 240	24 %	
Arrangementer	-8 485	2 072	27 529	87 223	20 %	Arrangert 2 bedriftsløp på dugnad
Skogsgauken (turorientering)	43 291	9 684	42 205	71 213	16 %	
Kartsalg	55 960	77 344	77 341	41 484	9 %	Arrangert 2 bedriftsløp på dugnad
Renteinntekter	18 129	19 654	19 609	9 003	2 %	
Dugnad	48 650	0	17 250	7 500	2 %	
Egenandel arrangement 2014				7 626	2 %	
<b>Netto inntekter totalt</b>	<b>347 515</b>	<b>256 993</b>	<b>374 455</b>	<b>446 751</b>	<b>100 %</b>	
<b>Netto kostnader</b>	<b>2010</b>	<b>2011</b>	<b>2012</b>	<b>2013</b>	<b>Andel i 2013</b>	
Reise og overnatting arrangementer	117 958	77 943	130 683	133 041	30 %	
Startkontingenter	53 666	56 911	74 601	116 442	26 %	
Kartproduksjon	38 935	9 458	145 943	97 010	22 %	
Materiell (drakter og teknisk utstyr)	37 603	32 804	137 184	65 931	15 %	
Kretskostnader	12 431	23 505	20 545	21 015	5 %	
Annet	12 369	8 225	11 292	12 770	3 %	
<b>Netto kostnader totalt</b>	<b>101 339</b>	<b>73 992</b>	<b>520 248</b>	<b>446 208</b>	<b>100 %</b>	
Resultat	246 176	183 001	-145 792	543		

\* Merk at regnskapet for 2012 ble endret etter årsmøte i orienteringsgruppa. Regnskapet ble justert med en inntekt på kr 70.000 fra hovedstyret som ble utbetalt januar 2013.

Regnskapet for 2013 er i balanse (tilsvarende tall fra 2012 var kroner -145 792).

Orienteringsgruppa har ved utgangen av året kroner 675 907 kr på konto i Sandnes Sparebank (tilsvarende tall fra 2012 var 610 967).

	Renteinntekter 2012	Renteinntekter 2013	Saldo 31.12.2012	Saldo 31.12.2013
Brukskonto	228	293	118 582	460 483
Skogsgauken	0	40	0	104 405
Sparekonto	19381	8 670	492 385	111 019
<b>I bank</b>	<b>19 609</b>	<b>9 003</b>	<b>610 967</b>	<b>675 907</b>

Vedlagt finnes regnskap mot budsjett på brukskonto (før \*).

Økonomi og dugnadskomiteen

v/ kasserer



# Sandnes Idrettslag Orienteringsgruppa

## Årsmelding 2013

O-gruppa Sandnes IL

### Resultat

Dato: 26.01.2014

Periode: 1 - 12  
Regnskapsår: 2013

Side: 1

Konto	Tekst	Reelt i periode	Budsjett i periode	Avvik i perioden
<b>Driftsresultat</b>				
<b>Driftsinntekter</b>				
<b>Salgsinntekter</b>				
3101	Skogsgauken	122 950,00	75 000,00	47 950,00
3102	Kartsalg	41 484,00	70 000,00	-28 516,00
3110	Draktsalg, annet salg	83 705,00	30 000,00	53 705,00
3120	Ukjent	700,00	0,00	700,00
3150	Egenandel	6 926,25	0,00	6 926,25
3320	Stevneinntekter	214 167,00	120 000,00	94 167,00
3400	Offentlig tilskudd	49 961,00	50 000,00	-39,00
3441	Gaver, sponsor og andre tilskudd	64 500,00	95 000,00	-30 500,00
3442	Interne overføringer	178 240,00	110 000,00	68 240,00
3450	Dugnad	7 500,00	20 000,00	-12 500,00
<b>SUM Salgsinntekter</b>		<b>770 133,25</b>	<b>570 000,00</b>	<b>200 133,25</b>
<b>SUM Driftsinntekter</b>		<b>770 133,25</b>	<b>570 000,00</b>	<b>200 133,25</b>
<b>Driftskostnader</b>				
<b>Varekostnad</b>				
4010	Startkontingenter	-116 441,68	-80 000,00	-36 441,68
4020	Reise / overnatting	-133 041,03	-130 000,00	-3 041,03
4110	Stevneutgifter	-126 943,77	-100 000,00	-26 943,77
4200	Kretskostnader	-21 015,00	-25 000,00	3 985,00
<b>SUM Varekostnad</b>		<b>-397 441,48</b>	<b>-335 000,00</b>	<b>-62 441,48</b>
<b>Andre driftskostnader</b>				
6000	Kartproduksjon	-97 009,62	-90 000,00	-7 009,62
6800	Administrasjonskostnader	-8 867,30	-10 000,00	1 132,70
6810	Drakt, poster, brikker, kompass	-149 635,50	-50 000,00	-99 635,50
6820	Skogsgauken	-51 736,54	-35 000,00	-16 736,54
6860	Utdanning og trening	-3 903,00	-5 000,00	1 097,00
<b>SUM Andre driftskostnader</b>		<b>-311 151,96</b>	<b>-190 000,00</b>	<b>-121 151,96</b>
<b>SUM Driftskostnader</b>		<b>-708 593,44</b>	<b>-525 000,00</b>	<b>-183 593,44</b>
<b>SUM Driftsresultat</b>		<b>61 539,81</b>	<b>45 000,00</b>	<b>16 539,81</b>

### Finansinntekt og -kostnad

<b>Finansinntekter</b>				
<b>Renteinntekter</b>				
8040	Renteinntekt	9 003,00	20 000,00	-10 997,00
<b>SUM Renteinntekter</b>		<b>9 003,00</b>	<b>20 000,00</b>	<b>-10 997,00</b>
<b>SUM Finansinntekter</b>		<b>9 003,00</b>	<b>20 000,00</b>	<b>-10 997,00</b>
<b>SUM Finansinntekt og -kostnad</b>		<b>9 003,00</b>	<b>20 000,00</b>	<b>-10 997,00</b>

O-gruppa Sandnes IL

### Resultat

Dato: 26.01.2014

Periode: 1 - 12  
Regnskapsår: 2013

Side: 2

Konto	Tekst	Reelt i periode	Budsjett i periode	Avvik i perioden
	Årsresultat	70 542,81	65 000,00	5 542,81
	Avsetninger	0,00	0,00	0,00
	Årsresultat etter avsetninger	70 542,81	65 000,00	5 542,81

**NB! Resultatrapporten er valgt vist med motsatt fortegn av bilagsføring, både for inntekter, kostnader og årsresultatet!**